

(12) МЕЖДУНАРОДНАЯ ЗАЯВКА, ОПУБЛИКОВАННАЯ В
СООТВЕТСТВИИ С ДОГОВОРом О ПАТЕНТНОЙ КООПЕРАЦИИ (РСТ)

(19) Всемирная Организация
Интеллектуальной Собственности
Международное бюро

(43) Дата международной публикации
02 января 2020 (02.01.2020)



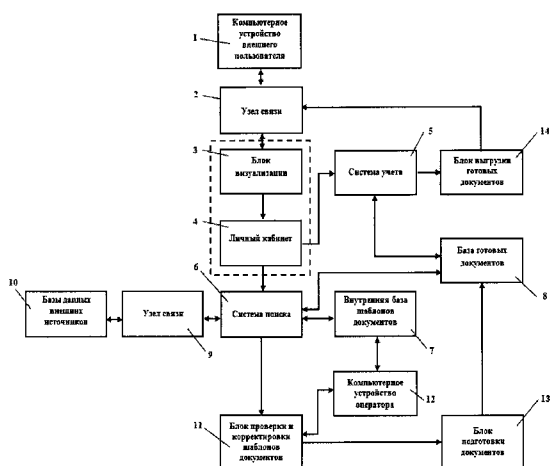
(10) Номер международной публикации
WO 2020/005106 A1

- (51) Международная патентная классификация :
G06F 17/40 (2006.01) G06F 16/93 (2019.01)
- (21) Номер международной заявки : PCT/RU20 19/000398
- (22) Дата международной подачи :
03 июня 2019 (03.06.2019)
- (25) Язык подачи : Русский
- (26) Язык публикации : Русский
- (30) Данные о приоритете :
2018123329 27 июня 2018 (27.06.2018) RU
- (72) Изобретатель ; и
- (71) Заявитель : ГЕНКИН , Артем Семенович (GENKIN, Artem Semenovich) [RU/RU]; ул. Окская , 20/1-88 Москва , 109117, Moscow (RU).
- (74) Агент : САГИТОВ , Венер Рамильевич (SAGITOV, Vener Ramilievich); а/я 30, ООО "Интеллектуальный капитал", Москва , 119435, Moscow (RU).

- (81) Указанные государства (если не указано иначе, для каждого вида национальной охраны) : AE, AG, AL, AM, AO, AT, AU, AZ, BA, BB, BG, BH, BN, BR, BW, BY, BZ, CA, CH, CL, CN, CO, CR, CU, CZ, DE, DJ, DK, DM, DO, DZ, EC, EE, EG, ES, FI, GB, GD, GE, GH, GM, GT, HN, HR, HU, IL, IN, IR, IS, JO, JP, KE, KG, KH, KN, KR, KW, KZ, LA, LC, LK, LR, LS, LU, LY, MA, MD, ME, MG, MK, MN, MW, MX, MY, MZ, NA, NG, NI, NO, NZ, OM, PA, PE, PG, PH, PL, PT, QA, RO, RS, RU, RW, SA, SC, SD, SE, SG, SK, SL, SM, ST, SV, SY, TH, TJ, TM, TN, TR, TT, TZ, UA, UG, US, UZ, VC, VN, ZA, ZM, ZW.
- (84) Указанные государства (если не указано иначе, для каждого вида региональной охраны) : ARIPO (BW, GH, GM, KE, LR, LS, MW, MZ, NA, RW, SD, SL, ST, SZ, TZ, UG, ZM, ZW), евразийский (AM, AZ, BY, KG, KZ, RU, TJ, TM), европейский патент (AL, AT, BE, BG, CH, CY, CZ, DE, DK, EE, ES, FI, FR, GB, GR, HR, HU, IE, IS, IT, LT, LU, LV, MC, MK, MT, NL, NO, PL, PT, RO, RS, SE, SI, SK, SM, TR), OAPI (BF, BJ, CF, CG, CI, CM, GA, GN, GQ, GW, KM, ML, MR, NE, SN, TD, TG).

(54) Title: AUTOMATED SYSTEM FOR PREPARING DOCUMENTS

(54) Название изобретения : АВТОМАТИЗИРОВАННАЯ СИСТЕМА ПОДГОТОВКИ ДОКУМЕНТОВ



Фиг.

- 1 External user's computer device
- 2 Communications node
- 3 Visual display unit
- 4 Personal account
- 5 Logging system
- 6 Search system
- 7 Internal databank of document templates
- 8 Databank of prepared documents
- 9 Communications node
- 10 Databases of external sources
- 11 Unit for checking and adjusting document templates
- 12 Operator's computer device
- 13 Unit for preparing documents
- 14 Unit for downloading prepared documents

(57) Abstract: An automated system for preparing documents consists of an external user's computer device, a node for communication with the external user, a visual display unit, an interactive "personal account" service, a search system, an internal databank of document templates, an operator's computer device, a unit for preparing documents, a databank of prepared documents, a logging system and a unit for downloading prepared documents, a database unit of external sources, a communications node and a unit for checking and adjusting document templates, wherein the search system is connected to electronic databases of external sources of information, wherein the unit for checking and adjusting document templates exports document templates from various sources, compares the document templates and adjusts a template layout to an active version of the document.

(57) Реферат: Автоматизированная система подготовки документов состоит из компьютерного устройства внешнего пользователя, узла связи с внешним пользователем, блока визуализации, интерактивного сервиса «личный кабинет», системы поиска, внутренней базы шаблонов документов, компьютерного устройства оператора, блока подготовки документов, базы готовых документов, системы учета и блока выгрузки готовых документов, блока базы данных внешних источников, узла связи, блока проверки и корректировки шаблонов документов, причем система поиска сопрягается с электронными базами данных внешних источников информации, причем блок проверки и корректировки шаблонов документов экспортирует шаблоны документов из различных источников, проводит сравнения шаблонов документов и корректирует макет шаблона до действующей версии документа.



WO 2020/005106 A1

Опубликована :

— с отчётом о международном поиске (статья 21.3)

АВТОМАТИЗИРОВАННАЯ СИСТЕМА ПОДГОТОВКИ ДОКУМЕНТОВ

Изобретение относится к области автоматизации в сфере предоставления услуг и может быть использовано при оказании справочно-информационных и консультационных услуг в различных областях деятельности. В частности, рассматривается система, обеспечивающая подготовку договоров и заявлений, других документов (как типовых, так и имеющих индивидуальный характер) в автоматизированном режиме.

Из уровня техники известны решения, которые выполняют задачу автоматизированного обеспечения юридическими услугами потребителя в зависимости от тематической направленности решаемого вопроса.

Наиболее близким по назначению техническим решением (прототипом) системы, обеспечивающим подготовку документов в автоматизированном режиме, может быть выбрана система предоставления услуг в области создания документов RU № 118454, G06F 17/21, опубликовано 20.07.2012). Указанная система включает множество компьютерных устройств, имеющих возможность входа в сеть удаленного доступа, выполняющих функции рабочих мест по обработке документов, по крайней мере, одно компьютерное устройство, предназначенное для хранения баз данных документов в виде шаблонов, по крайней мере, одно компьютерное устройство, представляющее собой сервер, соединенный с компьютерным устройством, предназначенным для хранения баз данных документов в виде шаблонов, и выполненный с возможностью реализации функции портала, предназначенного для обеспечения и контроля доступа пользователей в режиме удаленного доступа к сайту на этом сервере, оснащенный программным обеспечением для доступа пользователей к шаблонам и их заполнения путем ввода персональных данных, по крайней мере, одно компьютерное устройство, предназначенное для хранения баз данных готовых и заполненных документов.

Недостатком известной системы является отсутствие связей с внешними источниками информации, а также актуализация внутренней базы, что

существенно снижает возможности системы и качество информационного обеспечения при подготовке документов в автоматизированном режиме.

Проблемой данного изобретения является устранение указанных выше недостатков и создание автоматизированной системы подготовки документов, обеспечивающей оперативную и объективную информационную поддержку при создании документов в соответствии с требованиями действующего законодательства, обычаями делового оборота, отраслевыми нормами и правилами.

Технический результат, достигаемый при реализации данного изобретения, заключается в расширении функциональных возможностей системы по сбору и обработке информации за счет возможности ее сопряжения с электронными библиотеками и базами данных внешних источников информации, обеспечения своевременной и качественной информационной поддержки процесса подготовки документов различной тематической направленности, а также актуализации информации внутренней базы системы:

Поставленная проблема и указанный технический результат достигаются тем, что автоматизированная система подготовки документов, характеризуется тем, что она состоит из, по крайней мере, одного компьютерного устройства внешнего пользователя, узла связи с внешним пользователем, блока визуализации, «личного кабинета», системы поиска, внутренней базы шаблонов документов, компьютерного устройства оператора, базы шаблонов документов, блока подготовки документов, базы готовых документов, системы учета и блока выгрузки готовых документов, блока базы данных внешних источников, узла связи, блока проверки и корректировки шаблонов документов. Узел связи соединен, как прямой, так и обратной связями, с базой данных внешних источников и системой поиска. Система поиска выполнена с возможностью ее сопряжения с электронными базами данных внешних источников информации. Блок проверки и корректировки шаблонов документов выполнен с возможностью экспорта шаблонов документов из различных источников, в том числе внешних, проведения процедуры сравнения шаблонов документов и

корректировки макета шаблона из внутренней (базы шаблонов документов), до действующей версии документа. Выход системы поиска соединен с выходом (блока проверки и корректировки шаблонов документов), один выход которого посредством прямой и обратной связи коммутируется с компьютерным устройством оператора, внутренней (базы шаблонов документов), а второй выход - с блоком подготовки документов, имеющим связь с базой готовых документов, выход которой посредством прямой и обратной связи через систему учета, связанной с интерактивным сервисом «личный кабинет», соединен с входом блока выгрузки готовых документов, а его выход через узел связи коммутируется с компьютерным устройством внешнего пользователя.

Введение в автоматизированную систему «личного кабинета» позволяет только зарегистрированным пользователям предоставлять возможность работать с автоматизированной системой подготовки документов, просматривать историю ранее созданных документов, отправлять на электронную почту, которая указывается при регистрации, пользователя готовые документы, обеспечивать конфиденциальность личной и финансовой информации.

Наличие блока проверки и корректировки шаблонов документов, позволяет сравнивать шаблоны документов внутренней базы шаблонов документов и базы данных внешних источников и корректировать макеты шаблонов документов до действующей версии документа, тем самым все шаблоны внутренней базы шаблонов документов всегда остаются актуальными для предоставления их пользователю.

Соединение узла связи, как прямой, так и обратной связями, с базой данных внешних источников и системой поиска, обеспечивает в случае прямой связи, передачу запроса пользователя на поиск документа в базу данных внешних источников для нахождения требуемого документа, а в случае обратной связи, база данных внешних источников обеспечивает передачу требуемого документа для системы поиска.

Выполнение системы поиска с возможностью ее сопряжения с электронными базами данных внешних источников информации, даёт право расширить возможности автоматизированной системы подготовки документов для того, чтобы оперативно находить нужный пользователю шаблон, который система поиска не смогла найти во внутренней базе шаблонов документов, не тратить время на поиск нужного сайта, где можно найти документ, а пользоваться уже готовым списком официальных ресурсов, например, ФНС, ФССП и др., а иметь возможность использовать для этого данную систему, которая обеспечивает оперативную и объективную информационную поддержку, а также актуализировать, с помощью блока проверки и корректировки шаблонов документов, те документы, версия которых уже устарела во внутренней базе шаблонов документов.

Выполнение блока проверки и корректировки шаблонов документов с возможностью экспорта шаблонов документов из различных источников; в том числе внешних, проведения процедуры сравнения шаблонов документов и корректировки макета шаблона из внутренней базы шаблонов документов; действующей версии документа, позволяет пользователю автоматизированной системы подготовки документов находить заданный документ и не сомневаться в его актуальности.

Сущность изобретения поясняется чертежом (фиг.), на котором изображена структурная схема автоматизированной системы подготовки документов, где:

1 – компьютерное устройство внешнего пользователя;

2 – узел связи;

3 – блок визуализации;

4 – личный кабинет;

5 – система учета;

6 – система поиска;

7 – внутренняя база шаблонов документов;

8 – база готовых документов;

9 – узел связи;

10 – базы данных внешних источников;

11 – блок проверки и корректировки шаблонов документов;

12 – компьютерное устройство оператора;

13 – блок подготовки документов;

14 – блок выгрузки готовых документов.

Автоматизированная система подготовки документов содержит компьютерное устройство внешнего пользователя 1. Устройство внешнего пользователя 1 через узел 2 связи соединен с блоком 3 визуализации и встроенным в него интерактивным сервисом «личный кабинет» 4. «Личный кабинет» 4 соединен с системой 6 поиска, имеющей прямую и обратную связи с внутренней базой 7 шаблонов документов, базой 8 готовых документов, а также с базами 10 данных внешних источников через узел 9 связи. При этом выход системы 6 поиска соединен с входом блока 11 проверки и корректировки шаблонов документов, один выход которого посредством прямой и обратной связи коммутируется с компьютерным устройством 12 оператора, внутренней базой 7 шаблонов документов, а второй выход – с блоком 13 подготовки документов, имеющим связь с базой 8 готовых документов, выход которой посредством прямой и обратной связи через систему 5 учета связан с интерактивным сервисом «личный кабинет» 4, соединен с входом блока 14 выгрузки готовых документов, при этом его выход через узел 2 связи коммутируется с компьютерным устройством 1 внешнего пользователя.

Автоматизированная система подготовки документов работает следующим образом.

Пользователь, с помощью компьютерного устройства 1, такого как персональный компьютер, ноутбук, персональный коммуникатор, мобильный телефон, мобильное интернет-устройство, платежный терминал, банкомат, инфомат и др., а также сети, объединяющей несколько подобных устройств, и узла 2 связи, переходит на нужный поисковый сайт и находит через блок 3 визуализации строку «личного кабинета» 4, где для идентификации

необходимо зарегистрироваться . После чего информация о пользователях заносится в систему 5 учета . Далее пользователь вводит логин и пароль и получает доступ в режиме онлайн к поиску нужной информации , к электронным базам документов , блокам системы , отвечающим за модификацию (корректировку) макетов шаблонов по образцу , подготовку документов по выбранным шаблонам , с помощью системы 6 поиска . Для этого пользователь вводит в поисковую строку , которая содержится в системе 6 поиска , свой запрос по следующим признакам : тематика , вид документа , номер типовой формы , дата принятия документа , название документа , текст документа , и после ввода запроса система начинает поиск во внутренней базе 7 шаблонов документов , а также в базе 8 готовых документов .

При наличии запрашиваемого документа , система находит нужный и выдает его пользователю , где далее найденный документ через блок 11 проверки и корректировки шаблонов документов и с помощью компьютерного устройства 12 оператора проверяется на актуальность шаблона . После проверки документа на актуальность он направляется через блок 11 проверки и корректировки шаблонов документов в блок 13 подготовки документов , где пользователь заполняет его согласно форме . Если же во внутренней базе 7 шаблонов документов , а также в базе 8 данных готовых документов не было найдено нужного , то система 6 поиска обращается через узел 9 связи к базам 10 данных внешних источников , где пользователю предлагается выбрать нужный официальный ресурс , например , ФНС , ФССП и др. , размещенный в сети Интернет . Далее найденный (выбранный) пользователем документ направляется через систему 6 поиска в блок 11 проверки и корректировки шаблонов документов , где с помощью компьютерного устройства 12 оператора актуализируется и пополняется внутренняя база 7 шаблонов документов . В случае нахождения нескольких шаблонов одного и того же документа как во внутренних базах 7 системы , так и во внешних источниках информации , в блоке 11 проверки и корректировки шаблонов документов проводится процедура их сравнения и , в случае наличия различий , проводится

корректировка макета шаблона из внутренней базы шаблонов документов действующей версии документа. Контроль за действиями пользователя при корректировке документов и обновлению внутренних информационных баз осуществляется с помощью компьютерного устройства 112 сервера базы данных.

Следующим шагом является сам процесс формирования документа, где пользователь заполняет его согласно форме в блоке 113 подготовки документов. Для формирования документа выбирается один из возможных вариантов действий: в первом случае формирование документа осуществляется путем подстановки реквизитов и/или иных данных в шаблона пустые места, во втором - генерацией документа по многовариантному шаблону, в том числе путем предварительного опроса пользователя взаимозависимыми вопросами по шаблону. После блока 11 проверки и корректировки документов найденный шаблон направляется в блок 13 подготовки документов, где пользователь заполняет его согласно форме. После того, как пользователь полностью заполнит найденный документ, он, после нажатия пользователем кнопки о полной наполненности шаблона, поступает в базу 8 готовых документов. Далее пользователь получает сообщение о готовности сформированного документа и предложение скачать его. Скачивание документа происходит с помощью блока 5 системы учета через блок 14 выгрузки готовых документов, где через узел 9 связи он передается на компьютерное устройство 1 внешнего пользователя.

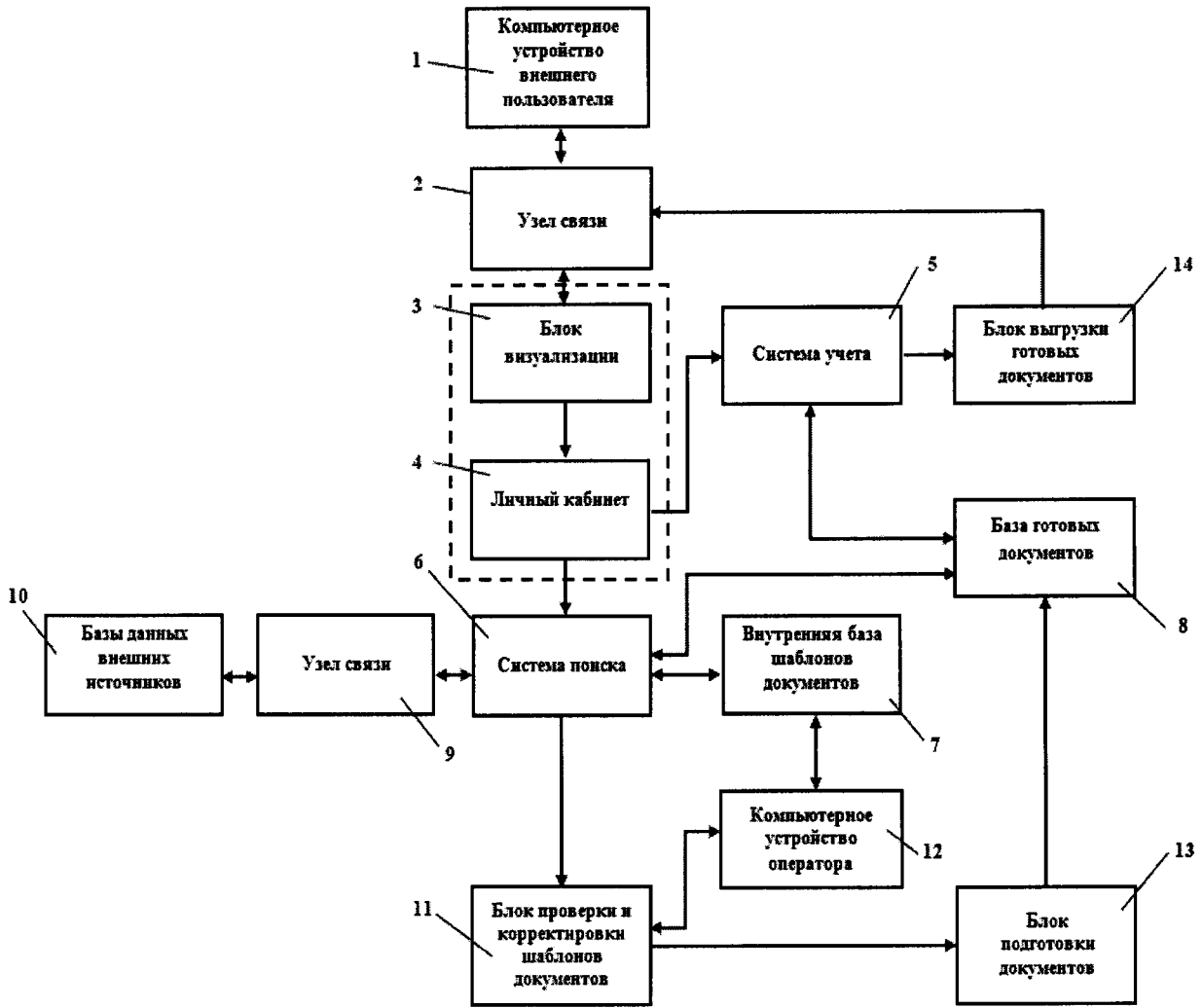
Доступ к системе предоставления услуг в области создания документов может предоставляться путем использования пользователем предварительно установленного на его устройство или находящегося на отдельном информационном носителе программного обеспечения (SaaS-приложения).

Доступ к системе предоставления услуг в области создания документов в части действий с одним или несколькими документами (или шаблонами) может предоставляться как только одному в данный момент времени пользователю, так и нескольким пользователям одновременно, причем в последнем варианте может быть предусмотрено предоставление (или ограничение) различным

пользователям или их группам различных прав и возможностей при работе с конкретным документом ((шаблоном) или с документами ((шаблонами)) определенных типов или категорий .

ФОРМУЛА ИЗОБРЕТЕНИЯ

Автоматизированная система подготовки документов , характеризующаяся тем , что она состоит из , по крайней мере , одного компьютерного устройства внешнего пользователя , узла связи с внешним пользователем , блока визуализации , интерактивного сервиса «личный кабинет » , системы поиска , внутренней базы шаблонов документов , компьютерного устройства оператора базы шаблонов документов , блока подготовки документов , базы готовых документов , системы учета , блока выгрузки готовых документов , баз данных и электронных библиотек внешних источников , узла связи с базами данных и электронными библиотеками внешних источников и системой поиска , блока проверки и корректировки шаблонов документов , причем система поиска , обеспечивающая поиск требуемого шаблона документа по запросу и его экспорт в блок проверки и корректировки шаблонов документов , выполнена с возможностью ее сопряжения как с внутренней базой шаблонов документов , так и через узел связи по двусторонним каналам передачи информации с базами данных и электронными библиотеками внешних источников , а блок проверки и корректировки шаблонов документов предназначен для проведения процедуры сравнения и корректировки шаблонов документов до действующей версии документа из различных источников , в том числе внешних , при этом один выход блока проверки и корректировки шаблонов документов посредством прямой и обратной связи коммутируется через компьютерное устройство оператора базы шаблонов документов с внутренней базой шаблонов документов , а второй выход - с блоком подготовки документов , обеспечивающим формирование документа с последующим выводом в базу готовых документов , выход которой посредством прямой и обратной связи через систему учета , связанную с интерактивным сервисом «личный кабинет » , соединен с входом блока выгрузки готовых документов , а его выход через узел связи коммутируется с компьютерным устройством внешнего пользователя .



Фиг.

INTERNATIONAL SEARCH REPORT

International application No.

PCT/RU 2019/000398

A. CLASSIFICATION OF SUBJECT MATTER
G06F 17/40 (2006.01); G06F 16/93 (2019.01)

According to International Patent Classification (IPC) or to both national classification and IPC

B. FIELDS SEARCHED

Minimum documentation searched (classification system followed by classification symbols)

G06F 15/00, 16/00-16/958, 17/00, 17/20-17/50, G06Q 10/00, 10/06, 10/10

Documentation searched other than minimum documentation to the extent that such documents are included in the fields searched

Electronic data base consulted during the international search (name of data base and, where practicable, search terms used)

PatSearch (RUPTO internal), USPTO, PAJ, Esp@cenet, DWPI, EAPATIS, PATENTSCOPE

C. DOCUMENTS CONSIDERED TO BE RELEVANT

| Category* | Citation of document, with indication, where appropriate, of the relevant passages | Relevant to claim No. |
|-----------|--|-----------------------|
| A, D | RU 118454 U1 (GENKIN ARTEM SEMENOVICH et al.) 20.07.2012 | 1 |
| A | RU 47116 U1 (OAO AKB "AVTOBANK-NIKOIL") 10.08.2005 | 1 |
| A | WO 2016/172257 A1 (IP FILEPOINT EEC) 27.10.2016 | 1 |
| A | US 2013/0159021 A1 (DAVID PAUL EELS HER) 20.06.2013 | 1 |

Further documents are listed in the continuation of Box C.

See patent family annex.

* Special categories of cited documents:

"A" document defining the general state of the art which is not considered to be of particular relevance

"E" earlier application or patent but published on or after the international filing date

"L" document which may throw doubts on priority claim(s) or which is cited to establish the publication date of another citation or other special reason (as specified)

"O" document referring to an oral disclosure, use, exhibition or other means

"P" document published prior to the international filing date but later than the priority date claimed

"T" later document published after the international filing date or priority date and not in conflict with the application but cited to understand the principle or theory underlying the invention

"X" document of particular relevance; the claimed invention cannot be considered novel or cannot be considered to involve an inventive step when the document is taken alone

"Y" document of particular relevance; the claimed invention cannot be considered to involve an inventive step when the document is combined with one or more other such documents, such combination being obvious to a person skilled in the art

"&" document member of the same patent family

Date of the actual completion of the international search
20 September 2019 (20.09.2019)

Date of mailing of the international search report
03 October 2019 (03.10.2019)

Name and mailing address of the ISA/
RU

Authorized officer

Facsimile No.

Telephone No.

ОТЧЕТ О МЕЖДУНАРОДНОМ ПОИСКЕ

Номер международной заявки
PCT/RU 2019/000398

| <p>А. КЛАССИФИКАЦИЯ ПРЕДМЕТА ИЗОБРЕТЕНИЯ <i>G06F 17/40 (2006.01)</i> <i>G06F 16/93 (2019.01)</i></p> <p>Согласно Международной патентной классификации МПК</p> | | | | | | | | | | | | | | | | | |
|--|---|--|--|--|---|--|--|---|--|--|---|---|--|---|---|--|---|
| <p>В. ОБЛАСТЬ ПОИСКА Проверенный минимум документации (система классификации с индексами классификации) G06F 15/00, 16/00-16/958, 17/00, 17/20-17/50, G06Q 10/00, 10/06, 10/10</p> <p>Другая проверенная документация в той мере, в какой она включена в поисковые подборки</p> <p>Электронная база данных, использовавшаяся при поиске (название базы и, если, возможно, используемые поисковые термины) PatSearch (RUPTO internal), USPTO, PAJ, Esp@cenet, DWPI, EAPATIS, PATENTSCOPE</p> | | | | | | | | | | | | | | | | | |
| <p>С. ДОКУМЕНТЫ, СЧИТАЮЩИЕСЯ РЕЛЕВАНТНЫМИ:</p> <table border="1"> <thead> <tr> <th>Категория*</th> <th>Цитируемые документы с указанием, где это возможно, релевантных частей</th> <th>Относится к пункту №</th> </tr> </thead> <tbody> <tr> <td>A,D</td> <td>RU 118454 U1 (ГЕНКИН АРТЕМ СЕМЕНОВИЧ и др.) 20.07.2012</td> <td>1</td> </tr> <tr> <td>A</td> <td>RU 47116 U1 (ОАО АКБ "АВТОБАНК-НИКОЙЛ") 10.08.2005</td> <td>1</td> </tr> <tr> <td>A</td> <td>WO 2016/172257 A1 (IP FILEPOINT LLC) 27.10.2016</td> <td>1</td> </tr> <tr> <td>A</td> <td>US 2013/0159021 A1 (DAVID PAUL FELSHER) 20.06.2013</td> <td>1</td> </tr> </tbody> </table> | | | Категория* | Цитируемые документы с указанием, где это возможно, релевантных частей | Относится к пункту № | A,D | RU 118454 U1 (ГЕНКИН АРТЕМ СЕМЕНОВИЧ и др.) 20.07.2012 | 1 | A | RU 47116 U1 (ОАО АКБ "АВТОБАНК-НИКОЙЛ") 10.08.2005 | 1 | A | WO 2016/172257 A1 (IP FILEPOINT LLC) 27.10.2016 | 1 | A | US 2013/0159021 A1 (DAVID PAUL FELSHER) 20.06.2013 | 1 |
| Категория* | Цитируемые документы с указанием, где это возможно, релевантных частей | Относится к пункту № | | | | | | | | | | | | | | | |
| A,D | RU 118454 U1 (ГЕНКИН АРТЕМ СЕМЕНОВИЧ и др.) 20.07.2012 | 1 | | | | | | | | | | | | | | | |
| A | RU 47116 U1 (ОАО АКБ "АВТОБАНК-НИКОЙЛ") 10.08.2005 | 1 | | | | | | | | | | | | | | | |
| A | WO 2016/172257 A1 (IP FILEPOINT LLC) 27.10.2016 | 1 | | | | | | | | | | | | | | | |
| A | US 2013/0159021 A1 (DAVID PAUL FELSHER) 20.06.2013 | 1 | | | | | | | | | | | | | | | |
| <p><input type="checkbox"/> последующие документы указаны в продолжении графы С. <input type="checkbox"/> данные о патентах-аналогах указаны в приложении</p> | | | | | | | | | | | | | | | | | |
| <table border="0"> <tr> <td>* Особые категории ссылочных документов:</td> <td>“Т” более поздний документ, опубликованный после даты международной подачи или приоритета, но приведенный для понимания принципа или теории, на которых основывается изобретение</td> </tr> <tr> <td>“А” документ, определяющий общий уровень техники и не считающийся особо релевантным</td> <td>“Х” документ, имеющий наиболее близкое отношение к предмету поиска; заявленное изобретение не обладает новизной или изобретательским уровнем, в сравнении с документом, взятым в отдельности</td> </tr> <tr> <td>“Е” более ранняя заявка или патент, но опубликованная на дату международной подачи или после нее</td> <td>“У” документ, имеющий наиболее близкое отношение к предмету поиска; заявленное изобретение не обладает изобретательским уровнем, когда документ взят в сочетании с одним или несколькими документами той же категории, такая комбинация документов очевидна для специалиста</td> </tr> <tr> <td>“L” документ, подвергающий сомнению притязание(я) на приоритет, или который приводится с целью установления даты публикации другого ссылочного документа, а также в других целях (как указано)</td> <td>“&” документ, являющийся патентом-аналогом</td> </tr> <tr> <td>“О” документ, относящийся к устному раскрытию, использованию, экспонированию и т.д.</td> <td></td> </tr> <tr> <td>“Р” документ, опубликованный до даты международной подачи, но после даты испрашиваемого приоритета</td> <td></td> </tr> </table> | | | * Особые категории ссылочных документов: | “Т” более поздний документ, опубликованный после даты международной подачи или приоритета, но приведенный для понимания принципа или теории, на которых основывается изобретение | “А” документ, определяющий общий уровень техники и не считающийся особо релевантным | “Х” документ, имеющий наиболее близкое отношение к предмету поиска; заявленное изобретение не обладает новизной или изобретательским уровнем, в сравнении с документом, взятым в отдельности | “Е” более ранняя заявка или патент, но опубликованная на дату международной подачи или после нее | “У” документ, имеющий наиболее близкое отношение к предмету поиска; заявленное изобретение не обладает изобретательским уровнем, когда документ взят в сочетании с одним или несколькими документами той же категории, такая комбинация документов очевидна для специалиста | “L” документ, подвергающий сомнению притязание(я) на приоритет, или который приводится с целью установления даты публикации другого ссылочного документа, а также в других целях (как указано) | “&” документ, являющийся патентом-аналогом | “О” документ, относящийся к устному раскрытию, использованию, экспонированию и т.д. | | “Р” документ, опубликованный до даты международной подачи, но после даты испрашиваемого приоритета | | | | |
| * Особые категории ссылочных документов: | “Т” более поздний документ, опубликованный после даты международной подачи или приоритета, но приведенный для понимания принципа или теории, на которых основывается изобретение | | | | | | | | | | | | | | | | |
| “А” документ, определяющий общий уровень техники и не считающийся особо релевантным | “Х” документ, имеющий наиболее близкое отношение к предмету поиска; заявленное изобретение не обладает новизной или изобретательским уровнем, в сравнении с документом, взятым в отдельности | | | | | | | | | | | | | | | | |
| “Е” более ранняя заявка или патент, но опубликованная на дату международной подачи или после нее | “У” документ, имеющий наиболее близкое отношение к предмету поиска; заявленное изобретение не обладает изобретательским уровнем, когда документ взят в сочетании с одним или несколькими документами той же категории, такая комбинация документов очевидна для специалиста | | | | | | | | | | | | | | | | |
| “L” документ, подвергающий сомнению притязание(я) на приоритет, или который приводится с целью установления даты публикации другого ссылочного документа, а также в других целях (как указано) | “&” документ, являющийся патентом-аналогом | | | | | | | | | | | | | | | | |
| “О” документ, относящийся к устному раскрытию, использованию, экспонированию и т.д. | | | | | | | | | | | | | | | | | |
| “Р” документ, опубликованный до даты международной подачи, но после даты испрашиваемого приоритета | | | | | | | | | | | | | | | | | |
| <p>Дата действительного завершения международного поиска 20 сентября 2019 (20.09.2019)</p> | | <p>Дата отправки настоящего отчета о международном поиске 03 октября 2019 (03.10.2019)</p> | | | | | | | | | | | | | | | |
| <p>Наименование и адрес ISA/RU: Федеральный институт промышленной собственности, Бережковская наб., 30-1, Москва, Г-59, ГСП-3, Россия, 125993 Факс: (8-495) 531-63-18, (8-499) 243-33-37</p> | | <p>Уполномоченное лицо: Мешкова И.В. Телефон № 8 499 240 25 91</p> | | | | | | | | | | | | | | | |